



## MONTAJES CONSTRUXISTAS. SERIE CONECTORES 001

### CONSTRUXISTA INSTALLATIONS. CONNECTORS SERIES 001

© Pedro Pablo Gallardo Montero.  
Pintor, Escultor y Artista Experimental.  
Doctor en Bellas Artes por la Universidad de Sevilla. España.  
pedropablogallardo1@gmail.com

Recibido: 09 de octubre de 2024.  
Aprobado: 09 de noviembre de 2024.

**Resumen:** En este artículo se presenta un Montaje Construxista sobre la Serie Conectores 001. Se trata de una vídeo-instalación artística realizada a partir de conectores de aire comprimido, unas obras pictóricas abstractas, fotografías, archivos sonoros y vídeo. En esta obra, he realizado una actividad cognitiva a partir de la recogida de datos perceptuales del objeto denominado conector, donde la percepción, el pensamiento y la imaginación permiten centrarnos en aspectos creativos mediante un lenguaje abstracto que cultiva los sentidos. Criterios que sirven para evaluar y sistematizar la búsqueda de elementos que integran la obra, en una serie de frecuencias cromáticas, objetuales y sonoras por medio de la abstracción. Este proceso generativo implica la aparición de un mundo sustancial, que incorpora la conexión y la existencia de un objeto perceptible, que gira y rota en un universo de color y sonido marcado por el ordenamiento. Así, una exploración activa durante el desarrollo del proyecto artístico ha originado que se pueda captar lo esencial, simplificar los procesos, y utilizar la combinación para crear una experiencia cromática, donde los fotogramas y los contenedores de audio nos conducen a un mundo lleno de color, de atmósferas, de contrapuntos, de percepciones sensoriales y de conceptos.

**Palabras clave:** abstracción, Construxismo, conectores, vídeo-instalación artística.

GALLARDO MONTERO, Pedro Pablo (2025). "Montajes Construxistas. Serie Conectores 001". Montilla (Córdoba), España: Revista Procedimentum nº 14. Páginas 5-46.

**Summary:** This article presents a Construxista Installations on the Conectores 001 Series. It is an artistic video installation created from compressed air connectors, abstract pictorial works, photographs, sound files, and video. In this work, I have carried out a cognitive activity based on the collection of perceptual data from the object known as a connector, where perception, thought, and imagination allow us to focus on creative aspects through an abstract language that cultivates the senses. Criteria that serve to evaluate and systematize the search for elements that make up the work, within a series of chromatic, objectual, and sound frequencies through abstraction. This generative process involves the emergence of a substantial world that incorporates the connection and existence of a perceptible object, which spins and rotates in a universe of color and sound defined by arrangement. Thus, an active exploration during the development of the artistic project has led to capturing the essential, simplifying processes, and using combination to create a chromatic experience where frames and audio containers guide us to a world full of color, atmospheres, counterpoints, sensory perceptions, and concepts.

**Key words:** abstraction, Construxismo, connectors, video art installation.

GALLARDO MONTERO, Pedro Pablo (2025). "Construxista Installations. Connectors Series 001". Montilla (Córdoba), Spain: Procedimentum Journal No. 14. Pages 5-46.

#### Sumario:

1. Introducción: generalidades sobre Construxismo en la Serie Conectores 001. 2. Montajes Construxistas. Serie Conectores 001. 3. Conclusiones. 4. Referencias bibliográficas. 5. Referencias en formato electrónico URL. 6. Anexo. Vídeos. Montajes Construxistas. Serie Conectores 001. 7. Anexo. Discografía. Serie Montajes Construxistas.



## 1. Introducción: generalidades sobre Construxismo en la Serie Conectores 001.

Mediante una serie de objetos encontrados, hemos realizado una vídeo-instalación artística a partir de un montaje con conectores de aire comprimido, unas pletinas, tubos y varillas de acero inoxidable, unas obras pictóricas abstractas, fotografías y unos archivos sonoros.

Así, en este proyecto, las formas, los colores, los movimientos de nuestros objetos y los sonidos creados se organizan en secuencias precisas, la noción del espacio es accesible a partir de la proyección de las imágenes, y de un universo audible donde varias dimensiones ocupan un lugar y una función determinada. La estructuración se ha realizado mediante una selección activa. Nos interesan los cambios que los conectores nos pueden ofrecer, cuando algo aparece y luego desaparece, un recorrido cambiante de lugar y de posición a lo largo de un mapa de color diseñado para tal fin. Esto representa una oportunidad de ofrecernos distintas informaciones, y una contemplación que se aproxima a la localización en un contexto. Los cambios se repiten una y otra vez, un escenario visual donde los constantes movimientos están marcados por planos de color, un juego continuo de agrupamientos, una organización que se mueve y que realiza una exploración selectiva. Estos procesos de registro están delimitados por la selección, y una gama de colores fríos sirven de transmisores al material elegido para facilitar un ordenamiento conceptual.

En cuanto a la forma, se han elegido una serie de mecanismos elementales relacionados con los ritmos de repetición, estableciéndose una relación entre la horizontalidad y la verticalidad. Un acto de fijación que requiere de la reestructuración de una situación con un criterio preciso, para ello se estudian las conexiones estructurales que se adaptan a nuestras premisas a través del contexto creado. En ocasiones nos encontramos con desenfoques, una forma de “ruido visual” que permite reaccionar y percibir las formas geométricas que nos interesen, un registro de elementos cuyas respuestas son fácilmente identificables. Estos rasgos estructurales crean secuencias con una gama de variaciones comprendida entre la ubicación particular, y la obtención de una pauta, un análisis que logra establecer una relación con la variabilidad de las transformaciones, y el proceso de dimensionar la profundidad de campo a través de rasgos elementales, lo que implica reconocer pautas aplicadas a la estructura de la superficie mediante rasgos distintivos.

Por lo tanto, las apariciones objetuales son concretas y precisas, para ello he utilizado las transformaciones proyectivas de la traslación y la rotación, con una relación espacial entre lo bidimensional y lo tridimensional. Las secuencias graduales toman referencias como parte integrante de un todo, ya que están sujetas al cambio y poseen una multiplicidad de apariencias que describen aspectos relacionados con el momento escogido. El objeto se proyecta y se posiciona en el espacio pictórico, creando un recorrido entre la convergencia geométrica y las modificaciones impuestas, una forma potencial de permanencia, de cambio y de flujo constante, una fase de movilidad que produce una vinculación mediante la conexión de las piezas cuando están juntas. Estos factores estructurales implican interacción por igualdad, un agrupamiento definido por la estabilidad y las vinculaciones, en definitiva, una “rima artística”. Las relaciones que se establecen dentro del cuadro están dotadas de una jerarquía de la composición, marcada por una línea predominante de narrativa horizontal, donde se estudia cada fotograma para obtener una cadencia. El mapa de color actúa según determinadas coordenadas, aportando al proyecto una unidad de conjunto. Los modelos de asociación están relacionados con la confrontación, que determina una relación entre los planos de color y el objeto. Los factores que producen cambios determinan la condición del contexto, para llegar a la armonización a través de distintos niveles de complejidad y de las conexiones posibles. La comparación y la confrontación son continuas, todo ello nos conduce a unas características determinadas, a unos efectos modificantes, a una complejidad estructural con una intensa conexión, a una orientación espacial que produce estabilidad y a una adaptación a la sucesión. Esto origina un equilibrio y una relación perceptual entre la dirección visual y el contraste.



Detalle. Montajes Construxistas: Serie Conectores 001.



Lo anteriormente reseñado, implica una configuración unitaria subdividida en secuencias, con la intención de establecer una relación entre el fondo y el objeto. No se trata de emplear diferencias de cualidad o grado, la selección se realiza con intervalos que permiten descubrir las cualidades esenciales, produciendo una transferencia donde se captan los rasgos estructurales. Se trata pues, de configurar la orientación del espacio mediante un procedimiento de resolución, que utiliza la frecuencia mediante asociación. Ver y percibir nos indica el camino del procesamiento visual, así como las combinaciones que podemos producir. La disposición geométrica es cualitativa, y está realizada mediante una combinación particular de elementos que poseen unas características específicas de ubicación, un procesamiento de elementos que permite identificar y poseer una identidad propia, unos rasgos distintos donde la continua influencia de las huellas dejadas en los fotogramas anteriores y posteriores, permiten reemplazar toda clase de conexiones, provocando una vinculación de las imágenes. La asociación, el contexto, el escenario y las secuencias dan continuidad de movimiento, originando un desarrollo gradual con la capacidad de conectar objetos que aparecen y desaparecen en continuas imágenes, surgiendo los conceptos de estructura del contexto y de continuidad. Un esqueleto y una correspondencia estructural, relacionada con la cualidad dinámica, que permiten obtener pautas de movimiento a lo largo de unas líneas de configuración, donde la combinación de varias entidades tiene una relación en el espacio, una expansión gradual, una interacción de intervalos constante y un proceso de elaboración de fases sucesivas.

La dicotomía entre la parte exterior del objeto y la parte interior, que posee un mecanismo de sujeción, provoca la selección entre la ausencia o un componente activo, donde los acontecimientos y las contribuciones alteran la realidad. El mundo interior del objeto constituye una apertura, que supone encontrar un escenario imaginario donde todo ha cambiado de aspecto gracias a la presencia invisible de su función industrial, frente a la apariencia visible de un elemento artístico, un método específico con connotaciones que tienen un entramado de innumerables variaciones dentro de la gramática de la transformación, la interpretación y los procesos de exploración.

La interacción y el reconocimiento contribuyen a detectar un campo visual relacionado con la subordinación y las técnicas proyectivas, reacciones de tiempo y forma cuya base de referencia está relacionada con la imagen en el pensamiento, así, me he convertido en un observador experimental, cuyos componentes, condiciones y episodios implican llegar a la abstracción por selección. Un umbral de visibilidad que posee una recopilación de elementos, datos experimentales e instrumentos sutiles relacionados con la formulación, la tendencia, la descripción y el discernimiento. Las propiedades objetivas surgen de las sugerencias, los indicadores de dirección y los rasgos dinámicos esenciales, lo que posibilita identificar una relación espacial y el poder acceder a la clarificación del concepto.

Las transformaciones se agrupan bajo el mismo concepto, se trata pues, de conseguir una esencia estructural y contribuir a que puedan ocupar una posición clave en la composición. Los agrupamientos pueden ser crecientes o decrecientes mediante la utilización interpretativa, que oscila entre modificar, entremezclar, descartar y reemplazar. Mediante secuencias progresivas y el buscar propiedades comunes de un conjunto, inicio un proceso de descubrimiento cuya observación previa me permite posibles combinaciones sin olvidarnos de la influencia del contexto. Las variaciones de un tema conceptual son puntos culminantes de diferenciación gradual, así, la configuración compositiva posee acontecimientos concretos que originan la reestructuración, las nuevas relaciones y la manipulación, en definitiva el pensamiento productivo. Las tendencias, la relación significativa y las respuestas tienen una apariencia articulada, se trata de principios de acción, donde las nociones esenciales, la conexión de ideas y los contextos diversos permiten cambios que alteran la estructura grupal. La combinación de objetos posibilita obtener una configuración organizada para poder crear intervalos sonoros. Las distancias espaciales y los esquemas geométricos nos introducen en la elección numérica objetual con la intención de crear unidades visuales y auditivas. Sonidos del lenguaje que emplea la transposición, el discurso y las formas accesibles.



Detalle. Montajes Construxistas: Serie Conectores 001.

En cuanto a los archivos sonoros, se trata de responder a distintas categorías por medio de vinculaciones, buscando que puedan transferir soluciones a las distintas propuestas. El manejo de las propiedades de los objetos permite obtener relaciones tonales cuyos intervalos sugieren la interacción entre las posibles variables mediante el alcance, la intensidad, la profundidad y los mecanismos empleados para poder combinarlos, procesos de construcción y reconstrucción, que implica la “solidificación” del concepto a través de formas estables que interactúan como un campo continuo, donde la sucesión lineal y la ilación como consecuencia lógica permite un enlace o nexo mediante encadenamientos de proposiciones. Se trata pues, de composiciones representativas del proceso donde se emplean redes y conexiones graduales de sonidos en contextos cambiantes, para ello utilizo la estabilización, la preservación de matices, la pluralidad de impresiones y las asociaciones sónicas. La enunciación del proyecto permite combinar niveles diferentes, conectando varias grabaciones sin que se alteren entre sí, una oscilación del desplazamiento que posee una asociación estable, unas connotaciones en diferentes contextos, donde la estructura de los archivos se somete a tensión y a un cambio constante. Los medios de conexión son las acciones, las secuencias controladas entre la apertura y el cierre, donde la configuración sonora se encuentra en constante fusión con las imágenes creadas.

La significación, desde una percepción auditiva donde las experiencias conexas se asocian en fluctuaciones, unas relaciones estructuradas que caracterizan los archivos y una aproximación a las relaciones espaciales. Las funciones están subordinadas a la asignación del carácter del medio, que permite descubrir las formas adecuadas mediante una intensa observación de los rasgos que la definen, todo ello conduce a la confección de un mapa sonoro. Para ello, hemos empleado la clarificación, la disposición y la distribución para ver lo que sucede a lo largo de la composición, unas conexiones del proceso que implican la interacción entre los archivos seleccionados. Las transiciones entre estructuras sonoras permiten incorporar, fusionar y conectar la revelación de rasgos que sugiere una experiencia directa. Los principios generativos del proceso se asocian a la polaridad, a la distensión de las acciones narrativas auditivas, a la atracción del procesamiento, a la observación, a la exploración que permite describir las condiciones exactas que se originan, al conseguir una unidad de la pluralidad, a la expansión como marco de referencia, a la diversidad de respuestas, y al intercambio continuo.

Y por último, el análisis artístico propuesto se estructura como un sistema de indicadores conceptuales que configuran cada momento creativo a través de múltiples procesos exploratorios. La interacción de elementos se manifiesta entre la impresión global y la expresión individual, dando lugar a categorías perceptivas que transforman el espacio y generan un cambio continuo de escena para captar la modulación, la diferencia y los matices. Este flujo dinámico implica una simplificación de las imágenes proyectadas hacia su esencia, priorizando una expresión dominante en un entramado de variaciones sistemáticas. El discurso se fundamenta en una gramática de la transformación, donde los elementos visuales y objetuales se organizan mediante una aproximación al color, al movimiento y a las variaciones dimensionales. Dichas transformaciones no representan una única escena; en cambio, establecen relaciones profundas y dinámicas entre los elementos a través de reglas de organización y puntos de observación que determinan la magnitud y configuración de la obra. Las secuencias intencionadas y la continuidad de las líneas articulan respuestas perceptivas mediante fragmentos ensamblados que incorporan texturas, enlaces y tangencias, conformando campos visuales sin límites ni distracciones. La representación visual se enmarca en un contexto analítico que destaca la narrativa, las sucesivas transformaciones y las características esenciales de las obras. Este enfoque evita interferencias conceptuales y favorece una lectura sistemática de las configuraciones abstractas, las cuales estimulan la percepción a través de una proyección geométrica y simbólica que invita a reflexiones pictóricas y sonoras. En última instancia, el proceso creativo implica la selección, el aislamiento y la codificación de impresiones visuales mediante esquemas y combinaciones que transitan hacia una reducción estructurada. La interacción entre formas, mecanismos pictóricos, efectos cromáticos y texturas constituye un sistema de señalización que, además de registrar variaciones, formula un modelo fluido de relaciones visuales, conceptuales y perceptivas (Gallardo, 2024).



Detalle. Montajes Construxistas: Serie Conectores 001.

## 2. Montajes Construxistas. Serie Conectores 001.

Título: "Montajes Construxistas. Serie Conectores 001".

Autor: Pedro Pablo Gallardo Montero.

Contenedor de audio: Serie Conectores 001.

Comisario: A determinar.

Lugar: A determinar.



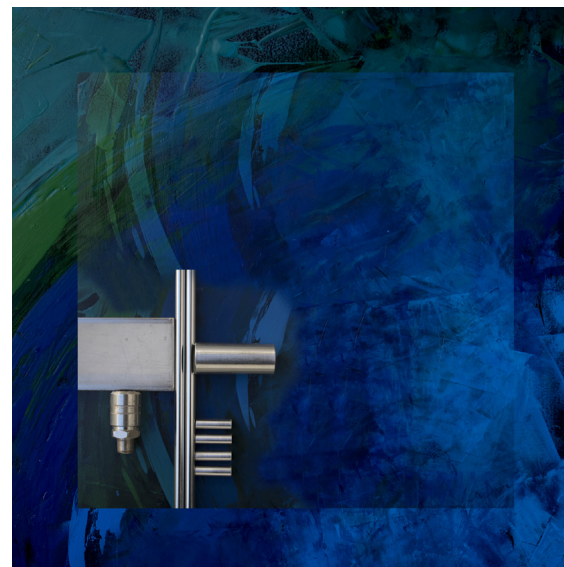
Enlace a los contenedores de audio "Montajes Construxistas. Serie Conectores 001". Disponible en:  
<https://pedropablogallardo.bandcamp.com/album/montajes-construxistas-serie-conectores-001>

Objetivo:

• El objetivo de este proyecto es realizar una actividad cognitiva a partir de la recogida de datos perceptuales del objeto denominado conector, donde la percepción, el pensamiento y la imaginación permiten centrarnos en aspectos creativos mediante un lenguaje abstracto que cultiva los sentidos. Criterios que sirven para evaluar y sistematizar la búsqueda de elementos que integran la obra en una serie de frecuencias cromáticas, objetuales y sonoras por medio de la abstracción.

Vídeo-Instalación Artística. Dicho montaje consistirá en :

1. Se trata de una vídeo-instalación artística que ocupará un espacio a determinar.
2. En dicho espacio se situarán los siguientes elementos:
  - 2.1. En el frontal, dos pinturas abstractas-assamblages de 2x2 metros, técnica mixta sobre tabla pegada a un bastidor de madera de la misma dimensión. Superpuestos, doce conectores de aire comprimido sujetos con tuercas de acero inoxidable sobre una estructura rectangular de 50x50 centímetros, con pletina de acero inoxidable de 1 centímetro de grosor y 3 centímetros de ancho, atornillada al borde inferior del cuadro. Se adjunta dos estudios previos. No se aplica escala.



2.2. En el centro del espacio, panel de acero inoxidable de 3x4 metros y 1 centímetro de grosor, atornillado con tornillos de métrica 20, con arandelas y tuercas de acero inoxidable, a dos vigas de acero inoxidable en forma de H ancladas en el suelo y el techo mediante placas de fijación. El panel de acero inoxidable de 3x4 metros estará suspendido a 50 centímetros del suelo. Dejando un borde de 20 centímetros en el panel de acero, colocación de conectores de aire comprimido a modo de repetición, y con 5 milímetros de separación entre cada uno de ellos. Cada conector estará sujeto al panel con arandelas y tuercas de acero inoxidable. Se adjunta un estudio previo.



3. Exposición de escultura y fotografía sobre Serie Conectores 001. Lugar a determinar: anexo al espacio descrito en el punto 1.

- Esculturas sobre la Serie Conectores 001.
- Reproductor y altavoces situados en el espacio a determinar para poder escuchar los contenedores de audio de la Serie Conectores 001.
- Treinta pantallas de televisión de 40 pulgadas, emitiendo ininterrumpidamente el vídeo titulado Serie Conectores 001.



Montajes Construxistas: Serie Conectores 001.

Procedimentum

# Revista Procedimentum

Revista electrónica sobre arte y música

© Pedro Pablo Gallardo Montero



Montajes Construxistas: Serie Conectores 001.



Procedimentum

# Revista Procedimentum

Revista electrónica sobre arte y música

© Pedro Pablo Gallardo Montero



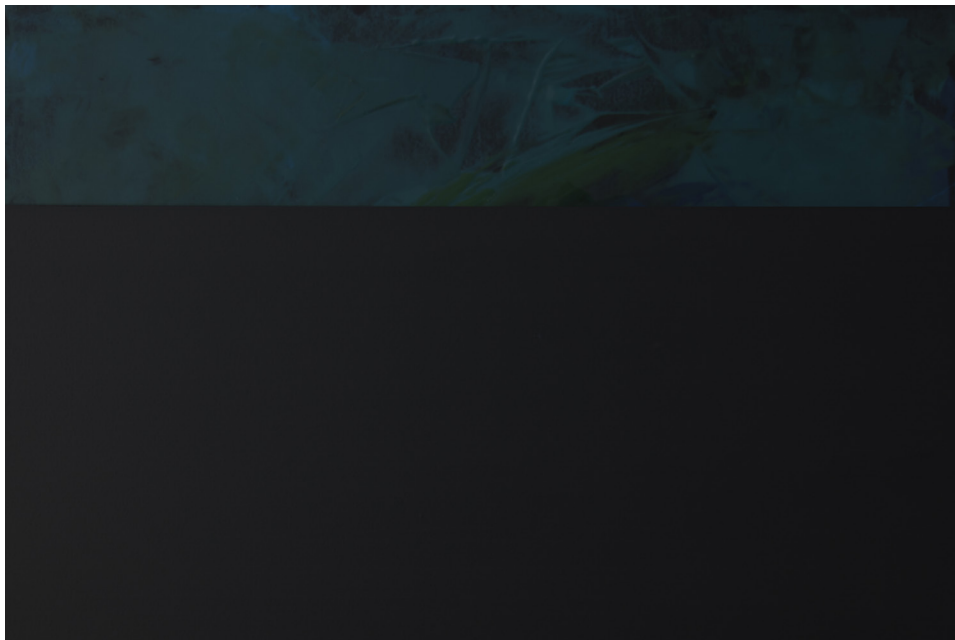
Montajes Construxistas: Serie Conectores 001.

Procedimentum

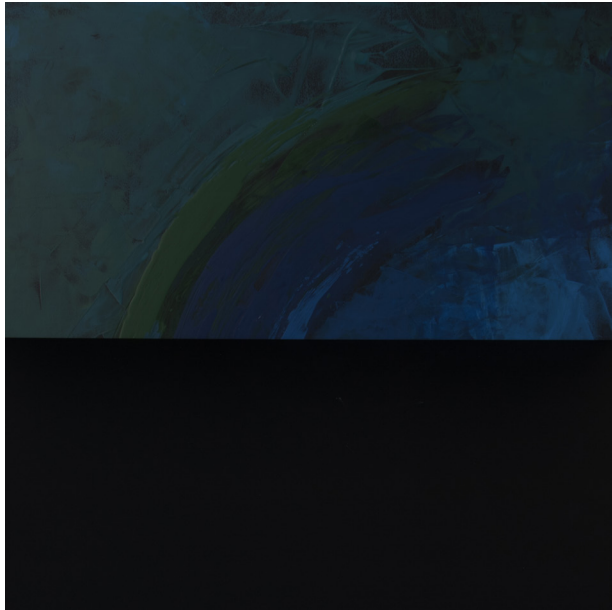
Revista Procedimentum  
Revista electrónica sobre arte y música  
© Pedro Pablo Gallardo Montero



Montajes Construxistas: Serie Conectores 001.



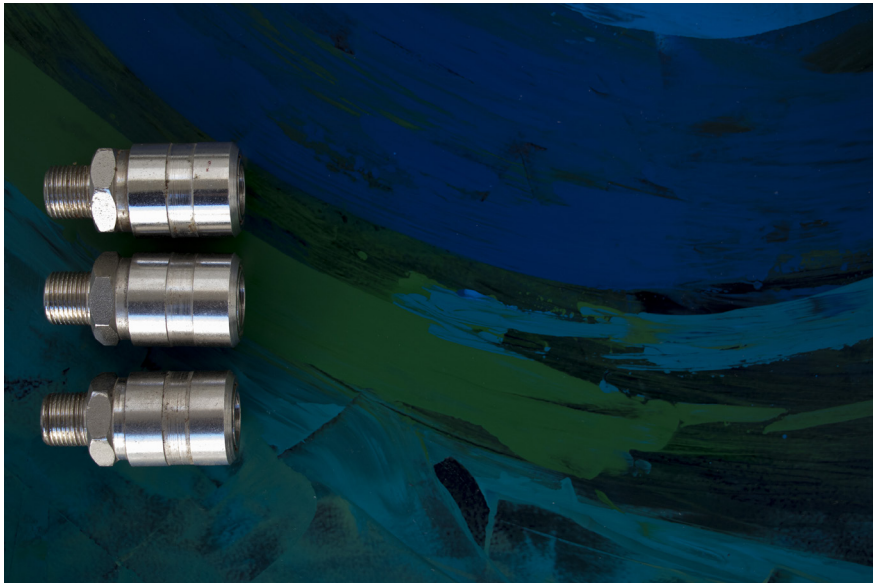
Montajes Construxistas: Serie Conectores 001.



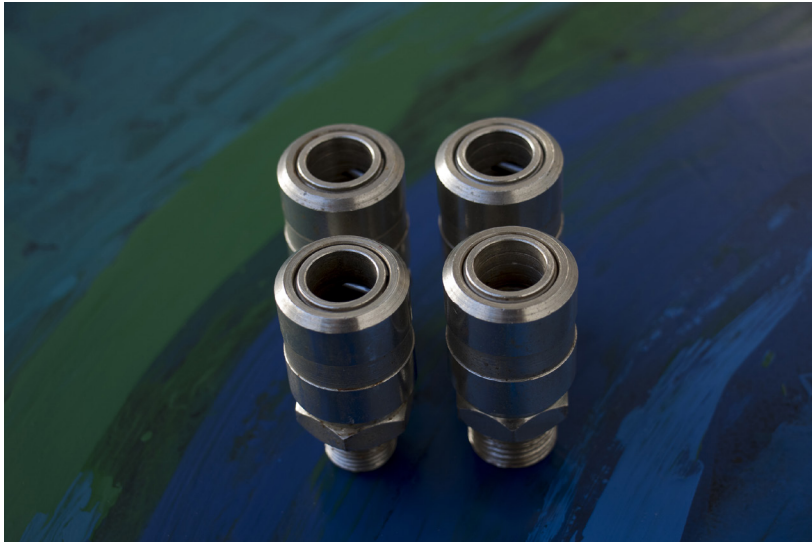
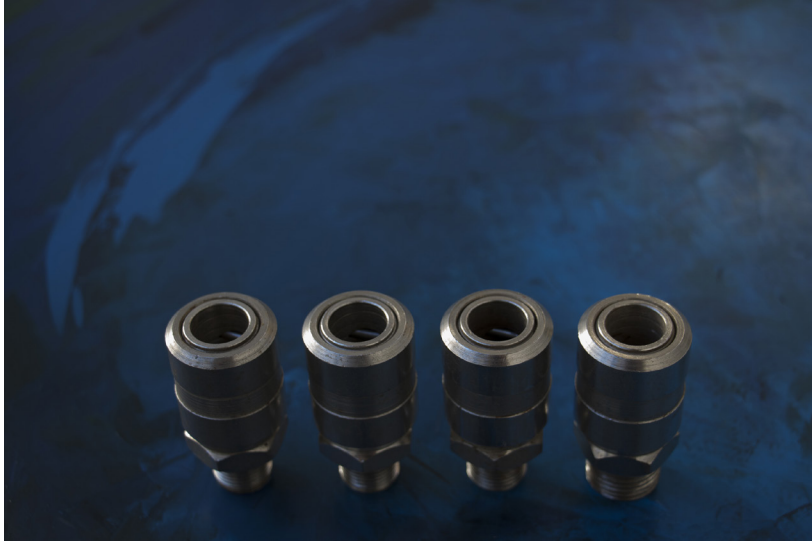
Montajes Construxistas: Serie Conectores 001.



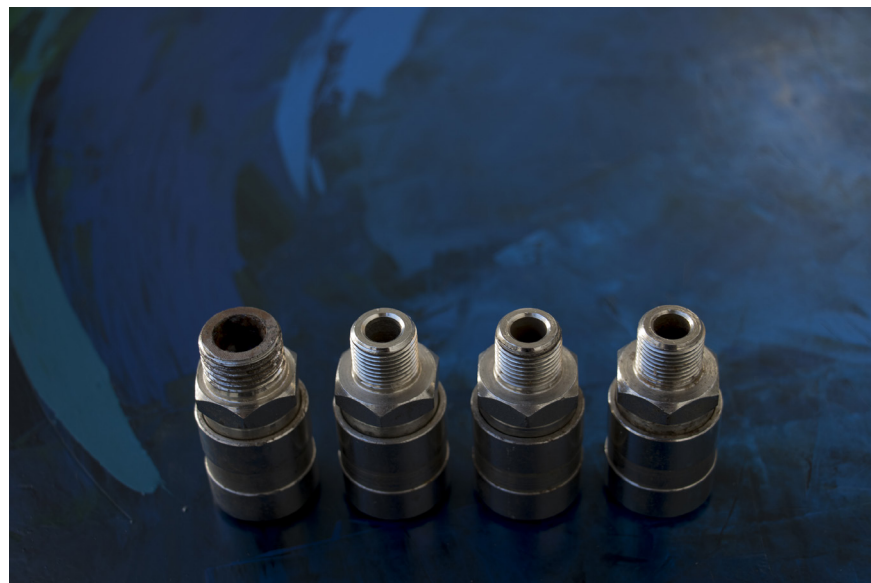
Montajes Construxistas: Serie Conectores 001.



Montajes Construxistas: Serie Conectores 001.



Montajes Construxistas: Serie Conectores 001.



Montajes Construxistas: Serie Conectores 001.





Montajes Construxistas: Serie Conectores 001.



Montajes Construxistas: Serie Conectores 001.



Montajes Construxistas: Serie Conectores 001.



Montajes Construxistas: Serie Conectores 001.



Montajes Construxistas: Serie Conectores 001.

Procedimentum

Revista Procedimentum  
Revista electrónica sobre arte y música

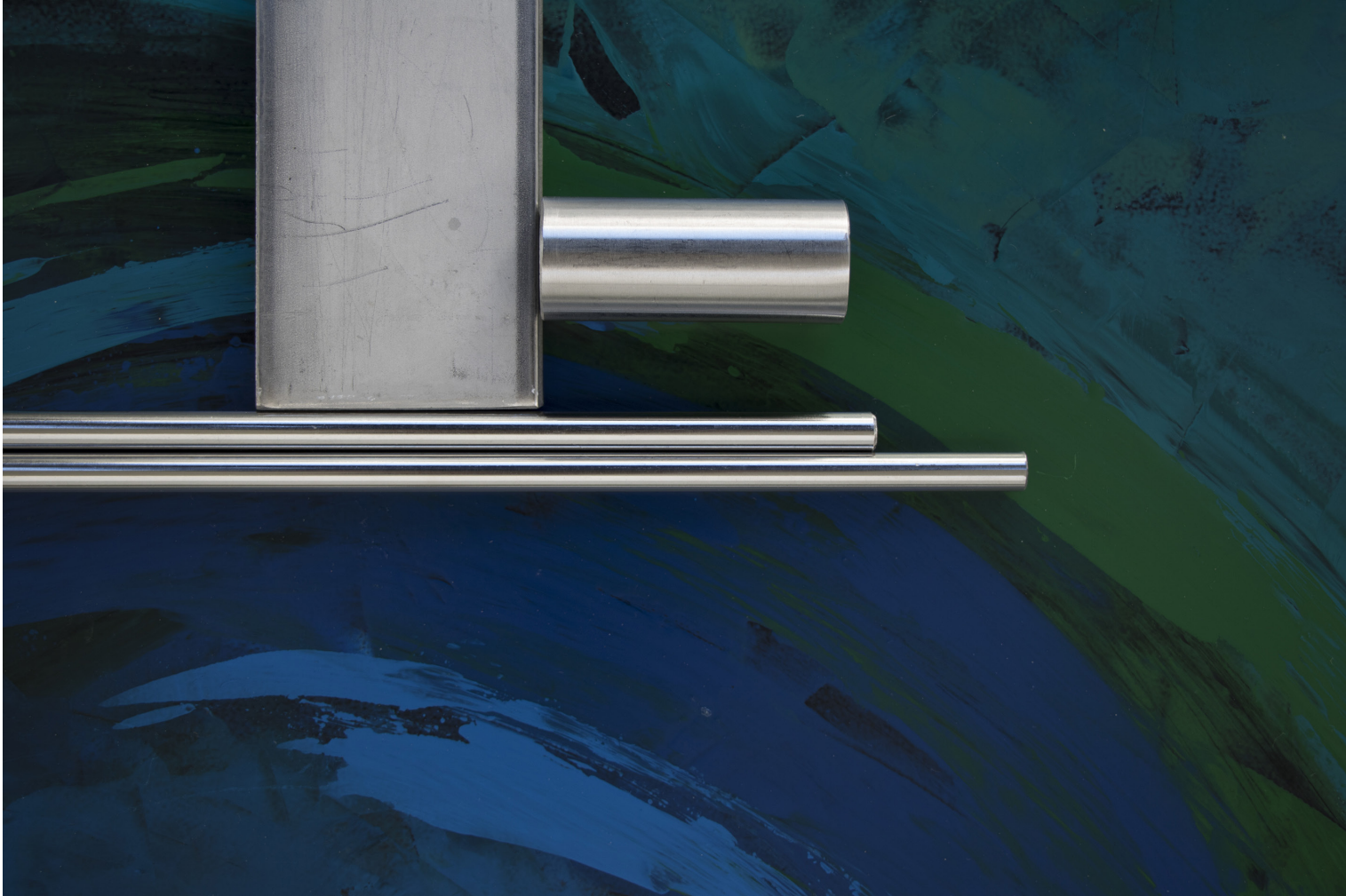
© Pedro Pablo Gallardo Montero



Montajes Construxistas: Serie Conectores 001.



Montajes Construxistas: Serie Conectores 001.



Montajes Construxistas: Serie Conectores 001.





Montajes Construxistas: Serie Conectores 001.



Poema objeto: "Esperando conectar".





Poema objeto: "Esperando conectar".





Poema objeto: "Esperando conectar".





Poema objeto: "Conectando".



Poema objeto: "Conectando".





### 3. Conclusiones.

Y por último, tomaremos palabras de Pedro Pablo Gallardo que dicen: *“Nuestro discurso está sujeto a la gramática de la transformación, donde el elemento encontrado “gira” para describir un efecto de contraste con la obra pictórica. La primera aproximación sería la percepción del color, para continuar con el aislamiento de dos elementos objetuales con determinados rasgos móviles, donde el movimiento se anticipa a las posibles variaciones. La resolución de la ecuación pasa por diversas interpretaciones, ya que impregna y formula distintos cambios de tamaño y posición, estos indicadores definen el sentido interior de las dimensiones de la obra, mediante elementos que describen una forma externa muy concreta. Por lo tanto, no se representa una única escena, ya que las implicaciones, la distribución y la profundidad visual establece determinadas relaciones entre elementos. Cualquier configuración planteada en el proceso de creación posee un proceso específico donde las reglas de organización y los puntos de observación determinan la magnitud de la escena representada. El acoplamiento, la comprensión y la continuidad de la línea se establecen mediante secuencias, donde los planos que hemos organizado tienen una clara intencionalidad de marcar una secuencia-respuesta definidas por las instrucciones, la información y la intención”.* (12)

### 4. Referencias bibliográficas.

- (1) GALLARDO MONTERO, Pedro Pablo (2013). *“Montajes Construxistas: Serie Latas 001 y 002”*. Montilla (Córdoba), España: Revista Procedimentum nº 2. Páginas 5-21. Disponible en:  
<https://www.revista-fanzineprocedimentum.com/pdf/procedimentum%20numero%202/1.structor.%20pedro%20pablo%20gallardo.pdf>
- (2) GALLARDO MONTERO, Pedro Pablo (2014). *“Montajes Construxistas: Serie Botellas de Lejía”*. Montilla (Córdoba), España: Revista Procedimentum nº 3. Páginas 5-26. Disponible en:  
<https://www.revista-fanzineprocedimentum.com/pdf/procedimentum%20numero%203/1.structor.%20pedro%20pablo%20gallardo.pdf>
- (3) GALLARDO MONTERO, Pedro Pablo (2015). *“Montajes Construxistas. Serie Homeo-Patías: las Patologías del Ser Humano”*. Montilla (Córdoba), España: Revista Procedimentum nº 4. Páginas 5-23. Disponible en:  
<https://www.revista-fanzineprocedimentum.com/pdf/procedimentum%20numero%204/1.structor.%20pedro%20pablo%20gallardo.pdf>
- (4) GALLARDO MONTERO, Pedro Pablo (2016). *“Montajes Construxistas. Serie H2O”*. Montilla (Córdoba), España: Revista Procedimentum nº 5. Páginas 5-25. Disponible en:  
<https://www.revista-fanzineprocedimentum.com/pdf/procedimentum%20numero%205/1.structor.%20pedro%20pablo%20gallardo.pdf>
- (5) GALLARDO MONTERO, Pedro Pablo (2017). *“Montajes Construxistas. Serie Bastidores”*. Montilla (Córdoba), España: Revista Procedimentum nº 6. Páginas 5-29. Disponible en:  
<https://www.revista-fanzineprocedimentum.com/pdf/procedimentum%20numero%206/1.%20structor.%20pedro%20pablo%20gallardo.pdf>
- (6) GALLARDO MONTERO, Pedro Pablo (2018). *“Montajes Construxistas. Serie Bisagras 001”*. Montilla (Córdoba), España: Revista Procedimentum nº 7. Páginas 5-25. Disponible en:  
<https://www.revista-fanzineprocedimentum.com/pdf/procedimentum%20numero%207/1.%20pedro%20pablo%20gallardo.pdf>
- (7) GALLARDO MONTERO, Pedro Pablo (2019). *“Montajes Construxistas. Serie Bisagras 002”*. Montilla (Córdoba), España: Revista Procedimentum nº 8. Páginas 5-28. Disponible en:  
<https://www.revista-fanzineprocedimentum.com/pdf/procedimentum%20numero%208/1.%20pedro%20pablo%20gallardo.pdf>
- (8) GALLARDO MONTERO, Pedro Pablo (2020). *“Montajes Construxistas. Serie Bisagras 003”*. Montilla (Córdoba), España: Revista Procedimentum nº 9. Páginas 5-29. Disponible en:  
<https://www.revista-fanzineprocedimentum.com/pdf/procedimentum%20numero%209/1.%20pedro%20pablo%20gallardo.pdf>
- (9) GALLARDO MONTERO, Pedro Pablo (2021). *“Montajes Construxistas. Series Poleas 001”*. Montilla (Córdoba), España: Revista Procedimentum nº 10. Páginas 5-30. Disponible en:  
<https://www.revista-fanzineprocedimentum.com/pdf/procedimentum%20numero%2010/1.%20pedro%20pablo%20gallardo.pdf>
- (10) GALLARDO MONTERO, Pedro Pablo (2022). *“Montajes Construxistas. Series Limas 001”*. Montilla (Córdoba), España: Revista Procedimentum nº 11. Páginas 5-33. Disponible en:  
<https://www.revista-fanzineprocedimentum.com/pdf/procedimentum%20numero%2011/1.%20pedro%20pablo%20gallardo.pdf>
- (11) GALLARDO MONTERO, Pedro Pablo (2023). *“Montajes Construxistas. Serie Soundboard and Color 002”*. Montilla (Córdoba), España: Revista Procedimentum nº 12. Páginas 5-44. Disponible en:  
<https://www.revista-fanzineprocedimentum.com/pdf/procedimentum%20numero%2012/1.%20pedro%20pablo%20gallardo.%20soundboard%20002.pdf>
- (12) GALLARDO MONTERO, Pedro Pablo (2024). *“Montajes Construxistas. Serie Planchas 001”*. Montilla (Córdoba), España: Revista Procedimentum nº 13. Páginas 5-46. Disponible en:  
<https://www.revista-fanzineprocedimentum.com/pdf/procedimentum%20numero%2013/1.%20pedro%20pablo%20gallardo.%20planchas%20001.pdf>



Publicaciones. Otros Artículos de la Serie Montajes Construxistas.

Nota del autor: se decide no publicar en la Revista Procedimentum. Pero se pueden consultar en la web del autor.

(13) GALLARDO MONTERO, Pedro Pablo (2021). "Montajes Construxistas. Series Desodorantes 001". Montilla (Córdoba), España: Revista Procedimentum nº 10. Páginas 1-46.

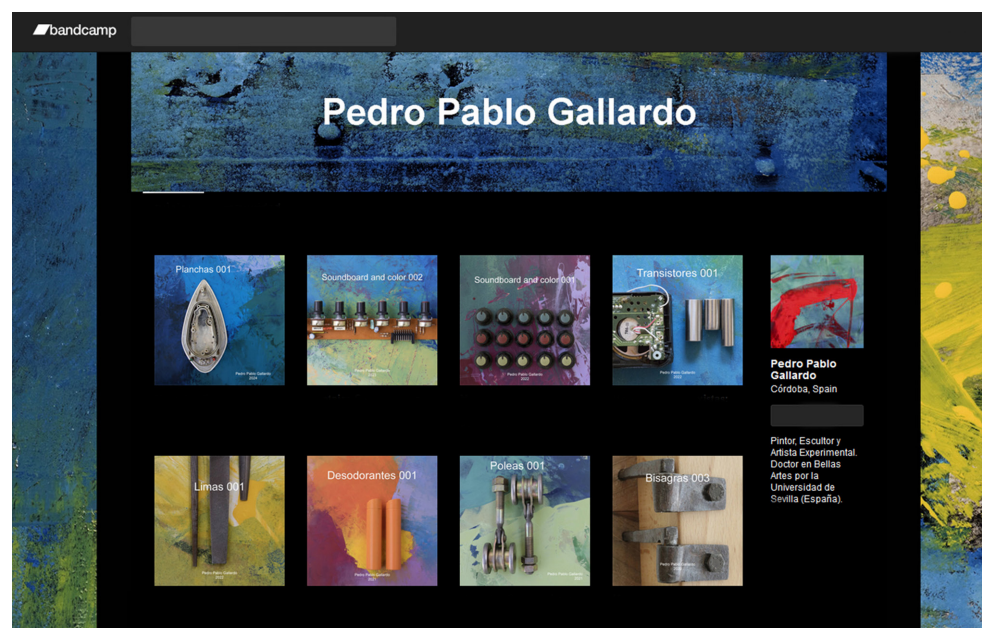
(14) GALLARDO MONTERO, Pedro Pablo (2022). "Montajes Construxistas. Serie Transistores 001". Montilla (Córdoba), España: Revista Procedimentum nº 11. Páginas 1-34.

(15) GALLARDO MONTERO, Pedro Pablo (2023). "Montajes Construxistas. Serie Soundboard and Color 001". Montilla (Córdoba), España: Revista Procedimentum nº 12. Páginas 1-46.

## 5. Referencias en formato electrónico URL.

- Texto explicativo: Página web de Pedro Pablo Gallardo, autor de este artículo. En esta web se pueden visitar los distintos proyectos artísticos del autor, examinar el apartado de publicaciones y consultar su Currículum Vitae. Disponible en: <https://www.pedropablogallardo.com> (consulta: 09/10/2024).

- Texto explicativo: Bandcamp de Pedro Pablo Gallardo. Las obras realizadas para la Serie Montajes Construxistas son vídeo-instalaciones artísticas. En esta página se muestran las grabaciones creadas mediante procesamiento digital de los distintos contenedores de audio que forman parte de dichos montajes, y la inmersión en el arte sonoro. Disponible en: <https://pedropablogallardo.bandcamp.com/> (consulta: 09/10/2024).

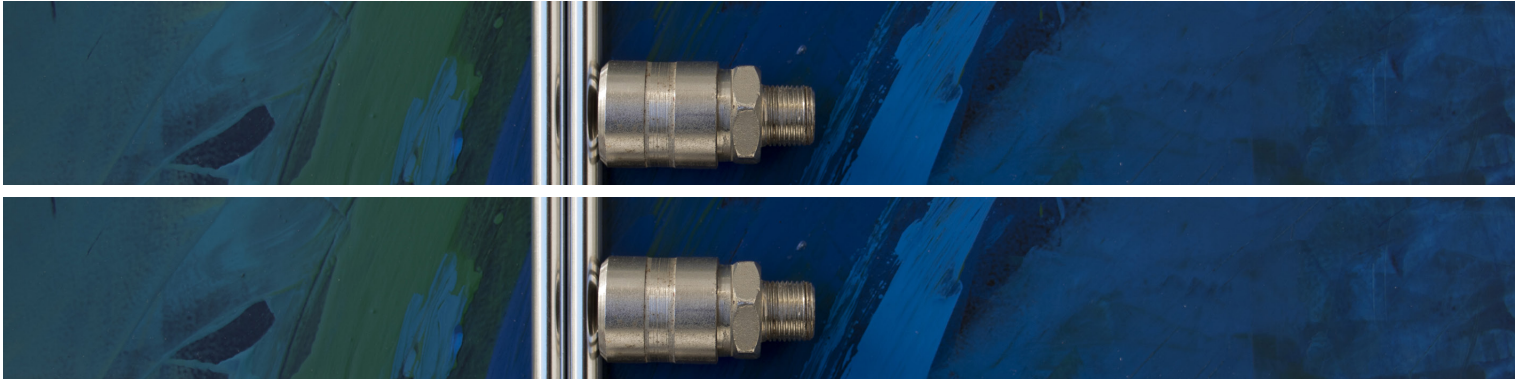




**6. Anexo. Vídeos. Montajes Construxistas. Serie Conectores 001.**



Enlace al vídeo titulado "Serie Conectores 001". Disponible en:  
<https://www.pedropablogallardo.com/>



7. Anexo. Discografía. Serie Montajes Construxistas.

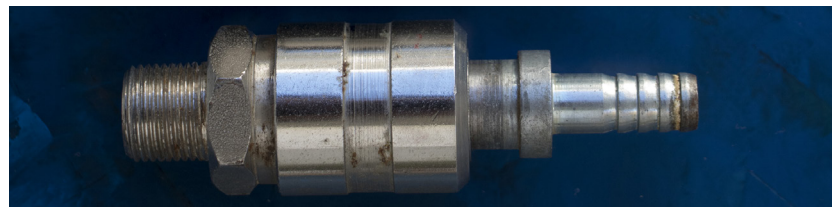


GALLARDO MONTERO, Pedro Pablo (2024).  
Montajes Construxistas: Serie Conectores 001.

1. Serie Conectores 001 02:00
2. Serie Conectores 001 02:24
3. Serie Conectores 001 03:22
4. Serie Conectores 001 04:56
5. Serie Conectores 001 09:20
6. Serie Conectores 001 04:32
7. Serie Conectores 001 06:19
8. Serie Conectores 001 10:21
9. Serie Conectores 001 14:05
10. Serie Conectores 001. Homenaje a Floy Krouchi 01:57

Disponible en:

<https://pedropablogallardo.bandcamp.com/album/montajes-construxistas-serie-conectores-001>



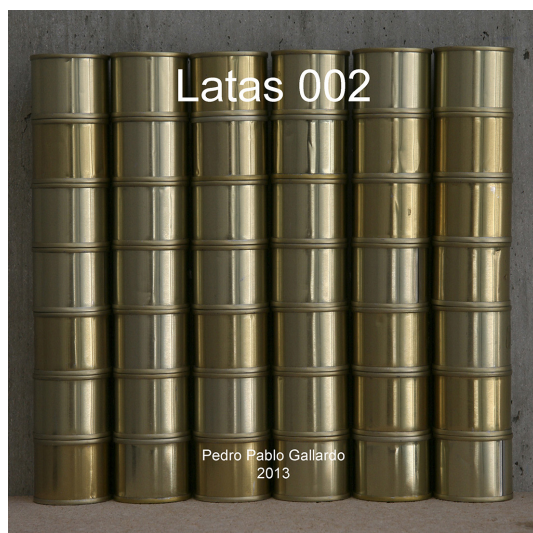


GALLARDO MONTERO, Pedro Pablo (2013). Montajes Construxistas: Serie Latas 001.

1. Archivo sonoro 1. Serie Latas 001 01:58
2. Archivo sonoro 2. Serie Latas 001 01:57
3. Archivo sonoro 3. Serie Latas 001 02:16

Texto explicativo: Serie Latas 001 y 002. Se trata de dos vídeo-instalaciones artísticas con sus respectivos contenedores de audio. El objetivo es utilizar el objeto denominado lata, como un elemento simbólico y transgresor, para establecer una relación a modo de reflexión, entre el objeto y el vacío existencial.

Disponible en:  
<https://pedropablogallardo.bandcamp.com/album/montajes-construxistas-serie-latas-001>



GALLARDO MONTERO, Pedro Pablo (2013). Montajes Construxistas: Latas 002.

1. Archivo sonoro 1. Serie Latas 002 02:45
2. Archivo sonoro 2. Serie Latas 002 06:34

Disponible en:  
<https://pedropablogallardo.bandcamp.com/album/montajes-construxistas-serie-latas-002>



GALLARDO MONTERO, Pedro Pablo (2014). Montajes Construxistas: Botellas de Lejía 001.

1. Archivo sonoro 1. Botellas de Lejía 001 02:59
2. Archivo sonoro 2. Botellas de Lejía 001 03:34

Texto explicativo: Serie Botellas de Lejía 001-002-003. Se trata de tres vídeo-instalaciones artísticas con sus respectivos contenedores de audio. El objetivo es utilizar el objeto denominado botella de lejía como un elemento simbólico para establecer una relación entre el objeto, el líquido que contiene y la crítica social.

Disponible en:  
<https://pedropablogallardo.bandcamp.com/album/montajes-construxistas-serie-botellas-de-lej-a-001>

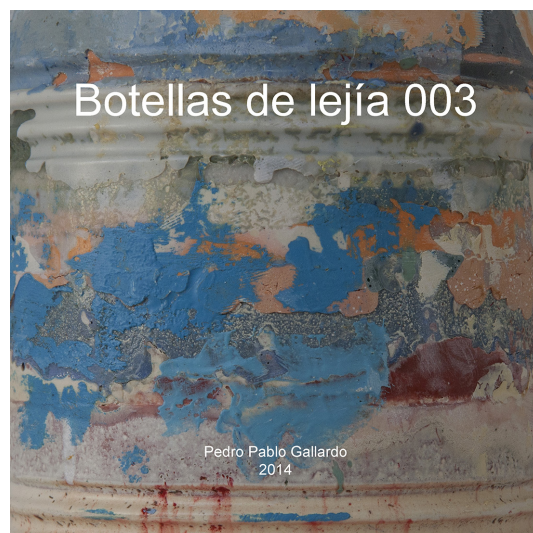


GALLARDO MONTERO, Pedro Pablo (2014). Montajes Construxistas: Botellas de Lejía 002.

1. Archivo sonoro 1. Botellas de Lejía 002 02:27
2. Archivo sonoro 2. Botellas de Lejía 002 02:37

Disponible en:

<https://pedropablogallardo.bandcamp.com/album/montajes-construxistas-serie-botellas-de-lej-a-002>



GALLARDO MONTERO, Pedro Pablo (2014). Montajes Construxistas: Botellas de Lejía 003.

1. Archivo sonoro 1. Botellas de Lejía 003 02:02
2. Archivo sonoro 2. Botellas de Lejía 003 02:21

Disponible en:

<https://pedropablogallardo.bandcamp.com/album/montajes-construxistas-serie-botellas-de-lej-a-003>



GALLARDO MONTERO, Pedro Pablo (2015). Montajes Construxistas: Serie Homeo-Patías 001.

1. Archivo sonoro 1. Homeo-Patías 001 01:21
2. Archivo sonoro 2. Homeo-Patías 001 01:31

Texto explicativo: Serie Homeo-Patías 001-002: las Patologías del Ser Humano. Se trata de dos vídeo-instalaciones artísticas con sus respectivos contenedores de audio. El objetivo es utilizar el objeto cilíndrico de plástico de color azul, empleado como contenedor y dispensador de gránulos homeopáticos, para establecer una relación simbólica entre el bote, los gránulos que contiene y las patologías del ser humano.

Disponible en:

<https://pedropablogallardo.bandcamp.com/album/montajes-construxistas-serie-homeo-pat-as-001>



Procedimentum



Revista Procedimentum

Revista electrónica sobre arte y música

© Pedro Pablo Gallardo Montero



Homeo-Patías 002

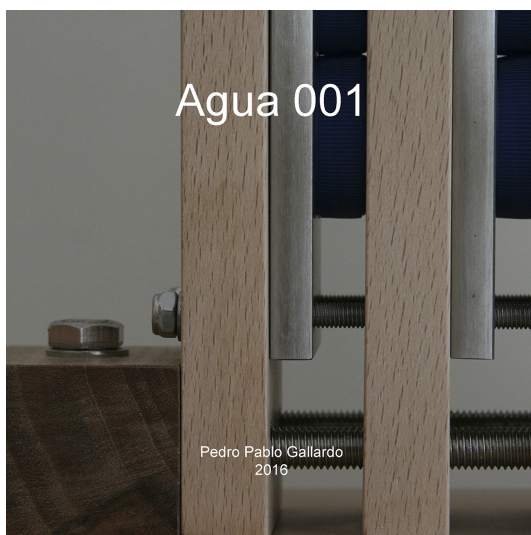
Pedro Pablo Gallardo  
2015

GALLARDO MONTERO, Pedro Pablo (2015). Montajes Construxistas: Serie Homeo-Patías 002.

1. Archivo sonoro 1. Homeo-Patías 002 02:29
2. Archivo sonoro 2. Homeo-Patías 002 02:28

Disponible en:

<https://pedropablogallardo.bandcamp.com/album/montajes-construxistas-serie-homeo-pat-as-002>



Agua 001

Pedro Pablo Gallardo  
2016

GALLARDO MONTERO, Pedro Pablo (2016). Montajes Construxistas: Serie Agua 001.

1. Archivo sonoro 1. Serie H2O 001 02:17
2. Archivo sonoro 2. Serie H2O 001 03:36

Texto explicativo: Serie H2O. Se trata de tres vídeo-instalaciones artísticas con sus respectivos contenedores de audio. El objetivo es emplear el objeto denominado tapón de color azul, utilizado para cerrar una botella de agua fabricada a partir de polímeros sintéticos. Los tapones, se sitúan aplastados o comprimidos entre la madera y el acero, para crear una estructura geométrica siguiendo un estudio de repetición. Así, de forma simbólica mostramos "la rigidez del sistema", donde el envase se ha convertido en un "ser que convive con nuestra sociedad", los fluidos naturales son encerrados en estructuras poliméricas para conducirnos a una sinrazón, donde la materia parece ganar la batalla al ser humano o más bien al ser deshumanizado, robotizado, donde la pasividad, la docilidad y el consumo se ha convertido en un modo de vida carente de sentido.

Disponible en:

<https://pedropablogallardo.bandcamp.com/album/montajes-construxistas-serie-h2o-001>



Agua 002

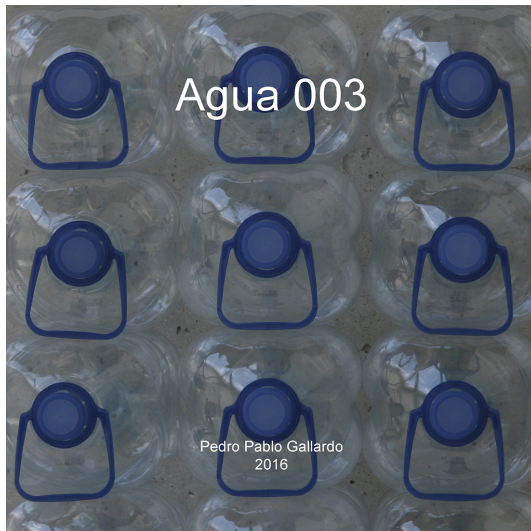
Pedro Pablo Gallardo  
2016

GALLARDO MONTERO, Pedro Pablo (2016). Montajes Construxistas: Serie Agua 002.

1. Archivo sonoro 1. Serie H2O 002 06:14

Disponible en:

<https://pedropablogallardo.bandcamp.com/album/montajes-construxistas-serie-h2o-002>



GALLARDO MONTERO, Pedro Pablo (2016). Montajes Construxistas: Serie Agua 003.

1. Archivo sonoro 1. Serie H2O 003 08:44

Disponible en:

<https://pedropablogallardo.bandcamp.com/album/montajes-construxistas-serie-h2o-003>



GALLARDO MONTERO, Pedro Pablo (2017). Montajes Construxistas: Serie Bastidores 001.

1. Archivo sonoro 1. Serie Bastidores 001 02:11  
2. Archivo sonoro 2. Serie Bastidores 001 02:06

Texto explicativo: Serie Bastidores 001-002-003. Se trata de tres vídeo-instalaciones artísticas con sus respectivos contenedores de audio. El objetivo es utilizar el objeto denominado bastidor, y cuyo armazón sirve para encajar un lienzo, para establecer una relación simbólica entre dicho elemento y la crítica social. Así, las distintas partes cortadas, estructuradas geométricamente, y ensambladas mediante un ritmo de repetición, nos muestran una simbología relacionada con posibles "armazones sociales".

Disponible en:

<https://pedropablogallardo.bandcamp.com/album/montajes-construxistas-serie-bastidores-001>



GALLARDO MONTERO, Pedro Pablo (2017). Montajes Construxistas: Serie Bastidores 002.

1. Archivo sonoro 1. Serie Bastidores 002 03:47

Texto explicativo: La aproximación al concepto de idea artística tiene cada vez mayor relevancia, buscar y encontrar materiales que nos permitan concentrarnos en el método construxista, maneras creativas que nos ayuden a obtener un montaje donde el equilibrio del conjunto perviva de forma autónoma. La valoración, los medios plásticos, el desarrollo, posibilitan la conquista de formas geométricas exactas, donde la particularidad se establece en un sentido dimensional, para establecer una relación entre las distintas partes.

Disponible en:

<https://pedropablogallardo.bandcamp.com/album/montajes-construxistas-serie-bastidores-002>



GALLARDO MONTERO, Pedro Pablo (2017). Montajes Construxistas: Serie Bastidores 003.

1. Archivo sonoro 1. Serie Bastidores 003 04:37

Texto explicativo: El “movimiento” de formas está relacionado con la libertad, donde las formas expresivas alcanzan un equilibrio matemático, representaciones objetivas con una fase de desarrollo donde la dominación y el control de la idea nos permite encontrar una relación basada en la proporcionalidad de planos, una manifestación fundada en el equilibrio, fragmentos ordenados siguiendo una horizontalidad o una verticalidad, manifestaciones artísticas apoyadas en la determinación que se puede establecer cuando se consigue una composición equilibrada: esencia, proceso, acto, reproducción, expresión y visualización.

Disponible en:  
<https://pedropablogallardo.bandcamp.com/album/montajes-construxistas-serie-bastidores-003>



GALLARDO MONTERO, Pedro Pablo (2018). Montajes Construxistas: Serie Bisagras 001.

1. Archivo sonoro 1. Serie Bisagras 001 05:52

Texto explicativo: Mi medio de expresión está relacionado con “mi voz interior”, la necesidad de comprender, la elección de un objeto, buscar y provocar una emoción, permitir un acercamiento entre sonido y objeto tridimensional, nos conduce a un momento dinámico donde los distintos elementos se interrelacionan para provocar vibraciones que marcan el camino hacia la abstracción.

Disponible en:  
<https://pedropablogallardo.bandcamp.com/album/montajes-construxistas-serie-bisagras-001>



GALLARDO MONTERO, Pedro Pablo (2019). Montajes Construxistas: Serie Bisagras 002.

1. Archivo sonoro 1. Serie Bisagras 002 05:46

Texto explicativo: El misterio de la abstracción radica en que a través del análisis podemos llegar a identificar la armonía en el color, en la forma, un acento que tiene tal intensidad y tamaño que proporciona la influencia necesaria para encontrar la “tensión” en la obra, de tal forma que lo que la gente considera ruido, se convierte en sonidos del color.

Disponible en:  
<https://pedropablogallardo.bandcamp.com/album/montajes-construxistas-serie-bisagras-002>



GALLARDO MONTERO, Pedro Pablo (2020). Montajes Construxistas: Serie Bisagras 003.

1. Archivo sonoro 1. Serie Bisagras 003 04:41

Texto explicativo: Los medios artísticos que proponemos tienen un carácter asociativo, con la particularidad de que la contemplación puede provocar una reacción entre tener o no capacidad perceptiva, o simplemente perder de vista la intención del artista. La comprensión en el tratamiento de planos rectangulares es esencial para mostrar el momento creativo, un criterio sujeto a la experimentación simultánea.

Disponible en:

<https://pedropablogallardo.bandcamp.com/album/montajes-construxistas-serie-bisagras-003>



GALLARDO MONTERO, Pedro Pablo (2021). Montajes Construxistas: Serie Poleas 001.

1. Archivo sonoro 1. Serie Poleas 001 04:40  
2. Archivo sonoro 2. Serie Poleas 001 02:55  
3. Archivo sonoro 3. Serie Poleas 001 04:02

Texto explicativo: En esta obra, hemos utilizado el objeto denominado polea para crear una interoperabilidad entre dicho objeto y la pintura abstracta, creando un sistema de intercambio de información y conocimiento entre estos elementos. Así, el objeto encontrado, unas poleas para puerta corredera, se han colocado en distintas posiciones para estudiar como ambos sistemas se interrelacionan y actúan de forma armónica, lo que nos proporciona un nivel de análisis con un alto contenido abstracto.

Disponible en:

<https://pedropablogallardo.bandcamp.com/album/montajes-construxistas-serie-poleas-001>



GALLARDO MONTERO, Pedro Pablo (2021). Montajes Construxistas: Serie Desodorantes 001.

1. Archivo sonoro 1. Desodorantes 001 02:33  
2. Archivo sonoro 2. Desodorantes 001 02:05  
3. Archivo sonoro 3. Desodorantes 001 02:55

Texto explicativo: En esta obra, hemos utilizado el objeto denominado desodorante para establecer una relación espacial con el entorno buscado. Así, las imágenes se han organizado a partir de un contexto determinado, se produce de esta manera una interacción entre elementos buscados, que da comienzo a una serie de manipulaciones en cuanto a interpretación y ubicación, permitiendo crear una serie de conexiones que posibilitan captar el esquema estructural de la obra.

Disponible en:

<https://pedropablogallardo.bandcamp.com/album/montajes-construxistas-serie-desodorantes-001>





# Revista Procedimentum

Revista electrónica sobre arte y música

© Pedro Pablo Gallardo Montero



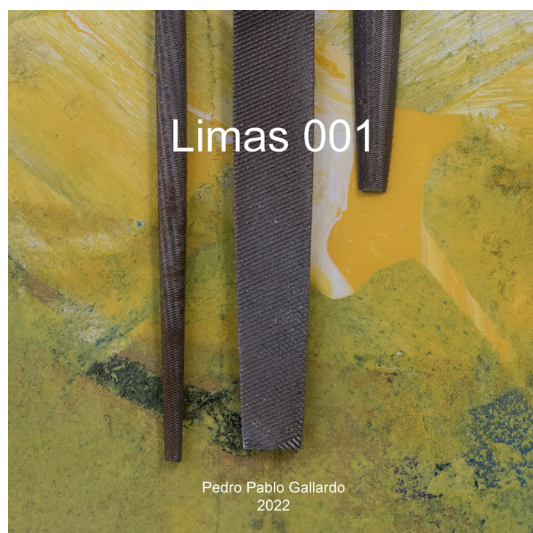
GALLARDO MONTERO, Pedro Pablo (2022). Montajes Construxistas: Serie Transistores 001.

1. Archivo sonoro 1. Transistores 001 03:09
2. Archivo sonoro 2. Transistores 001 04:03
3. Archivo sonoro 3. Transistores 001 04:44
4. Archivo sonoro 4. Transistores 001 06:29
5. Archivo sonoro 5. Transistores 001 02:00

Texto explicativo: A partir del objeto denominado transistor, hemos desarrollado una serie de condiciones que determinan las posibles “notas sonoras” de la obra para crear un entramado visual, un equilibrio entre cromatismo y objeto. Los distintos detalles ponen acento a las escenas creadas propiciando una red de conexiones y medios perceptuales que permiten identificar diferencias con una respuesta selectiva, una dimensión marcada por la recepción cromática y una intensidad que evoluciona a una situación experimental.

Disponible en:

<https://pedropablogallardo.bandcamp.com/album/montajes-construxistas-serie-transistores-001>



GALLARDO MONTERO, Pedro Pablo (2022). Montajes Construxistas: Serie Limas 001.

1. Archivo sonoro 1. Serie Limas 001 02:09
2. Archivo sonoro 2. Serie Limas 001 03:04
3. Archivo sonoro 3. Serie Limas 001 04:05

Texto explicativo: En esta obra, hemos utilizado el objeto denominado lima para crear una estructura global, donde la trama se organiza en función de los detalles, la proximidad está marcada por el cromatismo y el objeto encontrado, y la estabilidad desemboca en una continua reinterpretación. Los registros pictóricos se combinan para ubicarnos en un determinado esquema visual, donde el acercamiento a la obra provoca una interacción entre la proporción y la combinación de formas. Partición y color dan significado al proyecto, y la concentración de las formas permite una relación entre las partes.

Disponible en:

<https://pedropablogallardo.bandcamp.com/album/montajes-construxistas-series-limas-001-2>



GALLARDO MONTERO, Pedro Pablo (2022). Montajes Construxistas: Serie Soundboard and Color 001. Dedicado a Juan Antonio Nieto.

1. Soundboard and Color 001 02:40
2. Soundboard and Color 001 02:55
3. Soundboard and Color 001 02:49
4. Soundboard and Color 001 02:48
5. Soundboard and Color 001 04:18
6. Soundboard and Color 001 02:18
7. Soundboard and Color 001 02:05

Texto explicativo: En esta obra, hemos utilizado el objeto denominado botones de una mesa de sonido para establecer una relación espacial entre los distintos elementos a partir de una determinada ubicación, creando un dinamismo entre el tamaño, la distancia elegida y la dirección. Este intervalo crea una relación espacial entre el color y la concentración de formas, una interacción entre las partes, una oscilación de esquemas visuales que se complementan entre sí, un marco referencial entre los colores, las formas utilizadas y el espacio pictórico creado.

Disponible en:

<https://pedropablogallardo.bandcamp.com/album/montajes-construxistas-serie-soundboard-and-color-001>



GALLARDO MONTERO, Pedro Pablo (2023). Montajes Construxistas: Serie Soundboard and Color 002.

1. Soundboard and Color 002 04:27
2. Soundboard and Color 002 03:29
3. Soundboard and Color 002 02:31
4. Soundboard and Color 002 04:03
5. Soundboard and Color 002 02:18
6. Soundboard and Color 002 02:53
7. Soundboard and Color 002 03:48
8. Soundboard and Color 002 28:02
9. Soundboard and Color 002. Dedicado a Anna Stereopoulou (free) 02:13

Texto explicativo: En esta obra, las afirmaciones están marcadas por una serie de objetos que muestran su aspecto esencial, que interaccionan a través de un esquema abstracto y una ubicación geométrica concreta que nos conduce a unas asociaciones significativas. El concepto visual se muestra en forma de escala ascendente, acrecienta la forma abstracta y geométrica, y transmite una determinada estructura interna.

Disponible en:

<https://pedropablogallardo.bandcamp.com/album/montajes-construxistas-serie-soundboard-and-color-002>



GALLARDO MONTERO, Pedro Pablo (2024). Montajes Construxistas: Serie Planchas 001.

1. Serie Planchas 001 01:55
2. Serie Planchas 001 01:55
3. Serie Planchas 001 02:37
4. Serie Planchas 001 07:01
5. Serie Planchas 001. Homenaje a Marta Zapparoli 02:04
6. Serie Planchas 001 03:03
7. Serie Planchas 001 05:11
8. Serie Planchas 001 07:19

Texto explicativo: En esta obra, la tendencia principal está marcada por el objeto denominado plancha, creando un componente dinámico donde las reacciones y las tensiones son representadas mediante secuencias. Una dimensión que se construye mediante un armazón, donde la profundidad de los elementos y los intervalos se estructuran mediante superposición. Encaje, variación y proporción son las marcas de referencia que se pretenden contextualizar, con una fuerte atracción hacia la experiencia cromática marcada por el ordenamiento y por un contexto concreto.

Disponible en:

<https://pedropablogallardo.bandcamp.com/album/montajes-construxistas-serie-planchas-001>

